

Муниципальное общеобразовательное бюджетное Учреждение Лицей № 6
муниципального района Мелеузовский район Республики Башкортостан



УТВЕРЖДАЮ
Директор МОБУ Лицей № 6
муниципального района
Мелеузовский район РБ
А.А. Колпаков
« 25 » февраля 20 22 г.

ПРОГРАММА

первичного противопожарного инструктажа на рабочем месте

г. Мелеу 3,
2022

I. Пояснительная записка

1.1. Настоящая программа первичного противопожарного инструктажа на рабочем месте (далее – программа) разработана в соответствии с приказом МЧС России от 18.11.2021 № 806 «Об определении Порядка, видов, сроков обучения лиц, осуществляющих трудовую или служебную деятельность в организациях, по программам противопожарного инструктажа, требований к содержанию указанных программ и категорий лиц, проходящих обучение по дополнительным профессиональным программам в области пожарной безопасности», постановлением Правительства РФ от 16.09.2020 № 1479 «Об утверждении Правил противопожарного режима в Российской Федерации», с учетом требований стандартов, правил, норм и инструкций по пожарной безопасности, с учетом специфики и локальных актов Муниципального общеобразовательного бюджетного Учреждения Лицей № 6 муниципального района Мелеузовский район Республики Башкортостан (далее по тексту – МОБУ Лицей № 6).

1.2. Программа определяет основы организации и порядок проведения первичного противопожарного инструктажа на рабочем месте и предназначена для проведения инструктажа со всеми лицами, осуществляющими трудовую (служебную) деятельность в МОБУ Лицей № 6, которые прошли вводный противопожарный инструктаж; либо с лицами, которым поручается выполнение новой для них трудовой (служебной) деятельности в МОБУ Лицей № 6. Первичный инструктаж по данной программе проводится до начала трудовой (служебной) деятельности в МОБУ Лицей № 6.

1.3. Первичный противопожарный инструктаж на рабочем месте проводится с целью доведения до лиц, осуществляющих трудовую (служебную) деятельность в МОБУ Лицей № 6, обязательных требований пожарной безопасности, изучения пожарной опасности оборудования, имеющихся в МОБУ Лицей № 6, систем предотвращения пожаров и противопожарной защиты, а также действий в случае возникновения пожара. В результате прохождения первичного противопожарного инструктажа на рабочем месте лица, осуществляющие трудовую (служебную) деятельность в МОБУ Лицей № 6, должны:

1.3.1. Знать:

- обязательные требования пожарной безопасности;
- стандарты, правила, нормы и инструкции по пожарной безопасности МОБУ Лицей № 6;
- причины (условия) возникновения пожара, порядок приведения в пожаробезопасное состояние рабочего места;
- пути эвакуации, расположение эвакуационных выходов и зон безопасности, планов эвакуации;
- системы оповещения о пожаре, виды огнетушителей, которыми укомплектовано МОБУ Лицей № 6;
- порядок действий при эвакуации людей;
- меры личной безопасности, способы оказания помощи пострадавшим при пожаре.

1.3.2. Уметь:

- пользоваться первичными средствами пожаротушения;
- эвакуироваться из здания в кратчайшие сроки;

- применять средства индивидуальной защиты, средства спасения;
- приводить в действие внутренний противопожарный водопровод.

1.4. Теоретическую часть первичного противопожарного инструктажа допускается проводить в дистанционной форме.

II. Тематическое планирование

2.1. ПЛАН ИНСТРУКТАЖА

№ п/п	Наименование темы	Время, мин.
Теоретическая часть		
1.	Обязанность работника соблюдать обязательные требования пожарной безопасности. Ответственность работника за нарушение обязательных требований пожарной безопасности	3
2.	Знание инструкции о мерах пожарной безопасности зданий, сооружений, помещений МОБУ Лицей № 6	5
3.	Условия возникновения горения и пожара на рабочем месте. Первичные средства пожаротушения, предназначенные для тушения электроустановок и оборудования	5
4.	Сведения о путях эвакуации людей при пожаре, зонах безопасности, системах и средствах предотвращения пожара, противопожарной защиты. Первичные средства пожаротушения. Виды огнетушителей и их применение в зависимости от класса пожара (вида горючего вещества, особенностей оборудования). Ознакомление по плану эвакуации с эвакуационными путями и выходами; лестницами, лестничными клетками и аварийными выходами, предназначенными для эвакуации людей; местом размещения самого плана эвакуации; местами размещения средств противопожарной защиты, спасательных и медицинских средств, средств связи	5
5.	Обязанности и порядок действий работника (служащего) при пожаре или обнаружении признаков горения, в том числе при вызове пожарной охраны, аварийной остановке технологического оборудования, эвакуации людей и материальных ценностей, пользовании средствами пожаротушения. Особенности работы систем оповещения и управления эвакуацией при пожаре, других автоматических систем противопожарной защиты. Отключение электрооборудования в случае пожара и по окончании рабочего дня. Осмотр и приведение в пожаробезопасное состояние рабочего места	9
6.	Меры личной безопасности при возникновении пожара. Средства индивидуальной защиты, спасения и самоспасания при пожаре. Места размещения и способы применения средств	6

	индивидуальной защиты органов дыхания и зрения, спасения и самоспасания с высотных уровней при пожаре (при их наличии)	
7.	Способы оказания первой помощи пострадавшим при пожаре	2
Практическая часть		
1.	Практическая тренировка по отработке действий при возникновении пожара	10
Проверка знаний работников		
1.	Проверка знаний теоретической части программы	15
2.	Проверка умений практической части программы	15
ИТОГО:		1 ч 15 мин.

2.2. СОДЕРЖАНИЕ ПЛАНА ИНСТРУКТАЖА

Теоретическая часть

Тема 1. Обязанность работника (служащего) соблюдать обязательные требования пожарной безопасности. Ответственность работника (служащего) за нарушение обязательных требований пожарной безопасности

Работники образовательной организации обязаны соблюдать требования пожарной безопасности, установленные Федеральным законом от 21.12.1994 № 69-ФЗ, Правилами противопожарного режима в РФ, иными нормативными актами в сфере пожарной безопасности, а также инструкциями о мерах пожарной безопасности образовательной организации, в том числе:

- принимать меры предосторожности при пользовании опасными в пожарном отношении материалами, веществами и оборудованием;
- знать места расположения первичных средств пожаротушения, порядок эвакуации ценных материалов, документации, оборудования и имущества;
- выключать после окончания работы персональные компьютеры, освещение, копировальную и другую технику, в том числе бытовую;
- закрывать по окончании рабочего дня форточки, окна, двери.

За нарушение требований пожарной безопасности, а также за иные правонарушения в области пожарной безопасности все работники могут быть привлечены к дисциплинарной, административной или уголовной ответственности в соответствии с действующим законодательством. Например, в соответствии с частью 1 ст. 20.4 КоАП нарушение требований пожарной безопасности влечет предупреждение или наложение административного штрафа на граждан в размере от 2 тыс. до 3 тыс. руб.; на должностных лиц – от 6 тыс. до 15 тыс. руб.; на лиц, осуществляющих предпринимательскую деятельность без образования юридического лица, – от 20 тыс. до 30 тыс. руб.; на юридических лиц – от 150 тыс. до 200 тыс. руб.

Тема 2. Знание инструкции о мерах пожарной безопасности зданий, сооружений, помещений МОБУ Лицей № 6

До работников доводятся сведения каждого раздела инструкции о мерах пожарной безопасности образовательной организации, составленной на здание, в котором работник осуществляет свои трудовые функции:

- порядок содержания территории, зданий, сооружений и помещений, эвакуационных путей и выходов, в том числе аварийных, а также путей доступа подразделений пожарной охраны на объекты защиты;

- мероприятия по обеспечению пожарной безопасности процессов при эксплуатации оборудования и производстве пожароопасных работ;

- порядок и нормы хранения и транспортировки пожаровзрывоопасных веществ и материалов;

- порядок осмотра и закрытия помещений по окончании работы;

- расположение мест для курения, применения открытого огня, проезда транспорта, проведения огневых или иных пожароопасных работ;

- порядок сбора, хранения и удаления горючих веществ и материалов, содержания и хранения спецодежды;

- порядок и периодичность уборки горючих отходов и пыли, хранения промасленной спецодежды, ветоши;

- обязанности и действия работников при пожаре, в том числе при вызове пожарной охраны, открытии и блокировании в открытом состоянии вращающихся дверей и турникетов, а также других устройств, препятствующих свободной эвакуации людей, аварийной остановке оборудования, отключении вентиляции и электрооборудования (в том числе в случае пожара и по окончании рабочего дня), пользовании средствами пожаротушения и пожарной автоматики, эвакуации горючих веществ и материальных ценностей, осмотре и приведении в пожаровзрывобезопасное состояние всех помещений предприятия (подразделения);

- допустимое (предельное) количество людей, которые могут одновременно находиться на объекте защиты.

Тема 3. Условия возникновения горения и пожара на рабочем месте. Первичные средства пожаротушения, предназначенные для тушения электроустановок и оборудования

К основным условиям, при которых происходит процесс возгорания на рабочем месте, являются:

- несоблюдение правил эксплуатации оборудования и электрических устройств;

- самовозгорание веществ и материалов;

- разряды статического электричества;

- поджоги.

К первичным средствам пожаротушения относятся устройства, инструменты и материалы, предназначенные для локализации или тушения пожара на начальной стадии его развития (огнетушители, вода, песок, войлок, кошма, асбестовое полотно, ведра, лопаты и др.).

Тушение электрооборудования может осуществляться при помощи газовых или порошковых огнетушителей. Не следует использовать порошковые огнетушители для защиты оборудования, которое может выйти из строя при попадании порошка (компьютеры, электронное оборудование и т.д.). Воздушно-

пенные огнетушители не должны применяться для тушения пожаров оборудования, находящегося под электрическим напряжением.

Тема 4. Сведения о путях эвакуации людей при пожаре, зонах безопасности, системах и средствах предотвращения пожара, противопожарной защиты. Первичные средства пожаротушения. Виды огнетушителей и их применение в зависимости от класса пожара (вида горючего вещества, особенностей оборудования). Ознакомление по плану эвакуации с эвакуационными путями и выходами; лестницами, лестничными клетками и аварийными выходами, предназначенными для эвакуации людей; местом размещения самого плана эвакуации; местами размещения средств противопожарной защиты, спасательных и медицинских средств, средств связи

1. Сведения о путях эвакуации людей при пожаре, зонах безопасности, системах и средствах предотвращения пожара, противопожарной защиты

Знакомство работника с ближайшими к рабочему месту планом эвакуации и местами расположения первичных средств пожаротушения. Показ на плане эвакуации расположения эвакуационных путей и выходов (приложение № 1).

В корпусе № 1 (перед актовым залом), корпусе № 2 (1,2,3 этажах) МОБУ Лицей № 6 располагаются пожарные краны. Установка включает не только запорную арматуру, но и пожарный рукав, ствол и ящик. Пожарный кран принято относить к простейшему пожарному оборудованию, эффективному на ранних стадиях тушения пожаров. Подключение ПК осуществляется к водопроводной сети или пожарному гидранту.

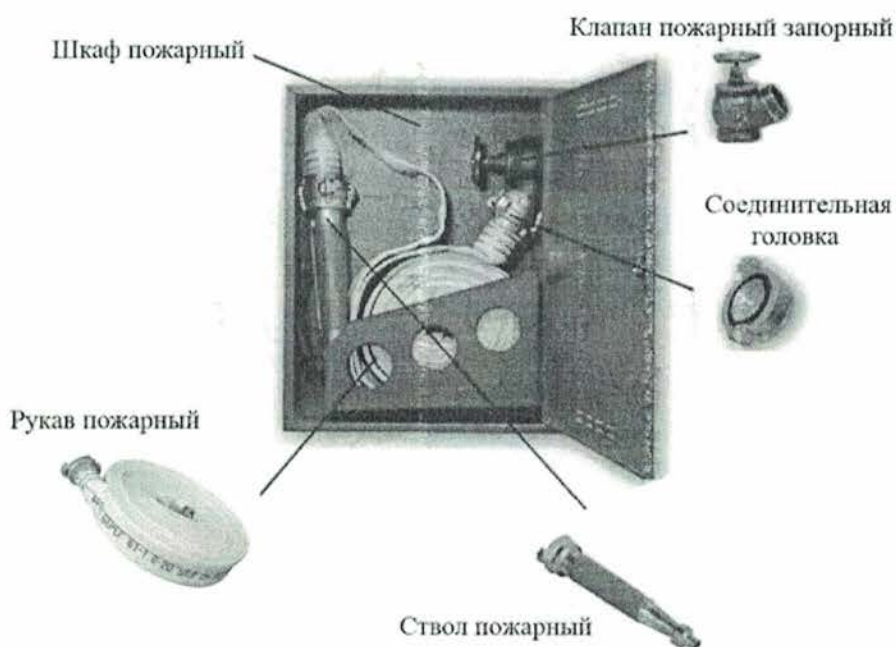


Рисунок 1. Состав типового пожарного крана

Проверка пожарных кранов на водоотдачу проводится в специализированных компаниях, занимающихся освидетельствованием пожарных средств. После тестирования по результатам составляется акт о сдаче.

2. Огнетушители образовательной организации

Здание образовательной организации оснащено огнетушителями, которые расположены на каждом этаже здания, а также в других местах согласно планам

эвакуации. В образовательной организации применяют два вида огнетушителей. По виду огнетушащего вещества они подразделены на:

- порошковые (ОП) (приложение №2) – базой для гасящего огонь сухого порошка такого огнетушителя являются минеральные соли с различными добавками. Порошковый огнетушитель является универсальным и может использоваться как при возгорании твердых веществ, так и горючих жидких, и электросетей под напряжением, и газов под высоким давлением. Единственное ограничение для использования порошка – горение щелочноземельных металлов и металлов, горящих без доступа кислорода. Недостатками порошковых огнетушителей считаются необходимость работы в защитных масках, так как воздух становится сильно запыленным, и очень грязные помещения, покрытые слоем использованного порошка;

- газовые - углекислотные (ОУ) (приложение № 3) предназначены для тушения пожаров категории В, С, Е, в тех случаях, когда в процессе горения участвует кислород. Для категории А (горение твердых веществ) применение ОУ возможно только тогда, когда материалы не способны к тлению изнутри. Рекомендуется использовать такие огнетушители в офисах, поскольку их использование не сопровождается загрязнением компьютеров и другой оргтехники. Возможная площадь защиты указывается на корпусе и составляет от 10 до 550 м². Очень эффективно применение ОУ на начальных стадиях распространения пожара и там, где по ряду причин нельзя использовать воду.

В качестве тушащего вещества в ОУ используется диоксид углерода в жидком состоянии. Принцип действия огнетушителя этого типа основан на резком расширении объема находящегося в нем газа и в результате - выделении определенного количества холода. В связи с этим раструбы выхода огнетушащего вещества всегда изготавливаются из металла или специального пластика. При работе не рекомендуется прикасаться к ним, так как температура раструба может опускаться до -70 °С.

Пуск производится после снятия пломбы. Раструб направляется на пламя, при этом если тушение производится не в помещении, необходимо учитывать направление ветра. Ветер обязательно должен дуть в спину, чтобы не сдувать огнетушащее средство на человека. Далее производится нажатие на рычаг или поворот вентиля против часовой стрелки. Сжиженная углекислота по сифонной трубке выходит к раструбу, резко расширяется и переходит в твердое состояние - снег.

Важно!

После применения ОУ необходимо обязательно проветрить помещение, поскольку в нем могут скапливаться пары углекислоты, а 2–4-процентная концентрация СО₂ при длительном вдыхании способна привести к удушью и интоксикации организма.

Запрещено:

- эксплуатировать огнетушители при появлении вмятин, вздутий или трещин на корпусе огнетушителя, на запорно-пусковой головке или на накидной гайке, а также при нарушении герметичности соединений узлов огнетушителя или при неисправности индикатора давления;

- производить любые работы, если корпус огнетушителя находится под давлением вытесняющего газа;

- наносить удары по огнетушителю или по источнику вытесняющего газа;
- использовать открытый огонь или другие источники зажигания при обращении с концентрированными растворами пенообразователей, так как они могут образовывать с воздухом взрывоопасные смеси;
- производить работы без соответствующих средств защиты органов дыхания, кожи и зрения.

3. Знакомство с планами эвакуации

Показ на плане эвакуации образовательной организации (этаж инструктируемого работника) эвакуационных путей и выходов; лестниц, лестничных клеток и аварийных выходов, предназначенных для эвакуации людей; мест размещения самого плана эвакуации; мест размещения средств противопожарной защиты, спасательных и медицинских средств, средств связи (приложение № 1).

Тема 5. Обязанности и порядок действий работника (служащего) при пожаре или обнаружении признаков горения, в том числе при вызове пожарной охраны, аварийной остановке технологического оборудования, эвакуации людей и материальных ценностей, пользовании средствами пожаротушения. Особенности работы систем оповещения и управления эвакуацией при пожаре, других автоматических систем противопожарной защиты. Отключение электрооборудования в случае пожара и по окончании рабочего дня. Осмотр и приведение в пожаробезопасное состояние рабочего места

1. Обязанности и порядок действий работников

Все работники обязаны:

- немедленно сообщить о ЧС в пожарную часть (телефон 01 (стационарный телефон), 101, 112);
- при этом необходимо назвать адрес, место возникновения пожара (этаж, номер помещения), сообщить фамилию, должность;
- доложить о пожаре своему непосредственному руководителю;
- выполнять команды по эвакуации, поступившие от непосредственного руководителя и по системе оповещения;
- организованно покинуть помещение в соответствии с планом эвакуации при пожаре, закрыв за собой плотно двери и окна;
- взять с собой средство индивидуальной защиты органов дыхания и при необходимости надеть его;
- при закрытии на пути эвакуации и блокировании в открытом состоянии вращающихся дверей и турникетов, а также других устройств, препятствующих свободной эвакуации людей, найти по знакам эвакуации эвакуационные выходы или использовать дублирующие выходы, у которых нет препятствий.

Руководящие работники обязаны:

- сообщить о пожаре по телефону 101 или 112 в пожарную охрану (при этом необходимо назвать адрес объекта, место возникновения пожара, сообщить свою фамилию и должность);
- немедленно оповестить подчиненных работников, обучающихся и посетителей о возникшем пожаре и организовать их эвакуацию в безопасное место;

- проконтролировать, чтобы подчиненные работники, обучающиеся и посетители взяли с собой средства индивидуальной защиты органов дыхания и при необходимости использовали их;

- на месте сбора проверить наличие подчиненных работников, обучающихся и посетителей, проинформировать директора образовательной организации о принятых мерах по эвакуации людей и материальных ценностей.

2. Особенности работы систем оповещения и управления эвакуацией при пожаре, других автоматических систем противопожарной защиты. Отключение и электрооборудования в случае пожара и по окончании рабочего дня

Системы оповещения и управления эвакуацией при пожаре образовательной организации срабатывают автоматически. Они подают речевой и световой сигнал.

3. Осмотр и приведение в пожаробезопасное состояние рабочего места

Чтобы привести рабочее место в пожаробезопасное состояние, работники обязаны при осмотре проверить:

- наличие сгораемого мусора, упаковочных материалов. Они должны быть удалены из помещений в специальный контейнер;
- отключение от электросети оборудования;
- отсутствие на батареях центрального отопления посторонних предметов;
- закрытие окон и дверей;
- отсутствие признаков пожара (например, запаха гари).

Тема 6. Меры личной безопасности при возникновении пожара. Средства индивидуальной защиты, спасения и самоспасания при пожаре. Места размещения и способы применения средств индивидуальной защиты органов дыхания и зрения, спасения и самоспасания с высотных уровней при пожаре (при их наличии)

В задымленных помещениях и на путях эвакуации:

- дверь в помещение нужно открывать осторожно, чтобы быстрый приток воздуха не вызвал вспышки пламени;
- не следует передвигаться по одному;
- чтобы пройти через горящие помещения, необходимо накрыться с головой мокрым одеялом, плотной тканью или верхней одеждой;
- в сильно задымленном пространстве лучше двигаться ползком или согнувшись с надетой на нос и рот повязкой, смоченной водой;
- использовать влажные повязки для защиты от дыма.

При невозможности эвакуации через эвакуационные выходы:

- уплотнить щели дверного проема, пропускающие дым и токсичные продукты горения, смоченным материалом;
- открыть окно и подавать голосовые и жестовые сигналы о помощи;
- попытаться при помощи спасательных и подручных средств покинуть помещение (воспользовавшись окном, балконом, аварийным выходом). При отсутствии такой возможности необходимо опуститься на пол, прикрыть рот увлажненной повязкой и всеми возможными способами подавать сигнал о своем местонахождении до прибытия пожарных или спасателей.

Тема 7. Способы оказания первой помощи пострадавшим при пожаре

Способами оказания первой помощи пострадавшим являются:

1. При отравлении угарным газом:

- пострадавшего следует как можно скорее вынести в лежачем положении (даже если он может передвигаться сам) на свежий воздух;
- в легких случаях отравления следует дать пострадавшему кофе, крепкий чай;
- освободить от стесняющей дыхание одежды (расстегнуть воротник, пояс), обеспечить покой;
- если пострадавший находится без сознания, его необходимо поместить спиной вверх, чтобы открыть дыхательные пути и исключить западание языка в глотку;
- как можно быстрее следует вызвать скорую медицинскую помощь по телефону 103;
- обеспечить человеку возможно более раннее и длительное вдыхание кислорода.

2. При ограниченном ожоге:

- немедленно подставить обожженный участок кожи под холодную воду на 10–15 минут или приложить стерильный пакет со льдом; наложить стерильную повязку;
- дать обезболивающее средство;
- при необходимости обратиться к врачу.

3. При обширных ожогах:

- наложить нетугую стерильную повязку;
- дать обезболивающее средство;
- доставить пострадавшего в больницу.

При термических ожогах не допускается:

- удалять с поврежденной кожи остатки одежды и грязь;
- обрабатывать место ожога спиртом, йодом, жиром или маслом;
- накладывать тугие повязки.

Практическая часть

Практическая тренировка по отработке действий при возникновении пожара

Работа с огнетушителем на модельном очаге пожара. Демонстрация практического применения огнетушителей. Тренировка использования пожарного крана. Практическое ознакомление с системами противопожарной защиты одной из организаций. Тренировка по эвакуации людей из здания.

Проверка знаний и умений

Теоретическая часть – устный опрос по чек-листу (Приложение № 4).

Практическая часть – проверяются умение:

- отрабатывать действия при возникновении пожара;
- пользоваться средствами индивидуальной защиты и первичными средствами пожаротушения;
- оказывать первую помощь пострадавшим при пожаре.

Разработал:

Заместитель директора по хозяйственной работе
(Ответственный за пожарную безопасность)



Т.А. Воробьева

**ПЛАНЫ ЭВАКУАЦИИ МОБУ ЛИЦЕЙ № 6
(корпус № 1 – г. Мелеуз, ул. Бурангулова, д.11;
корпус № 2 – г. Мелеуз, ул. Ленина, д.73)**

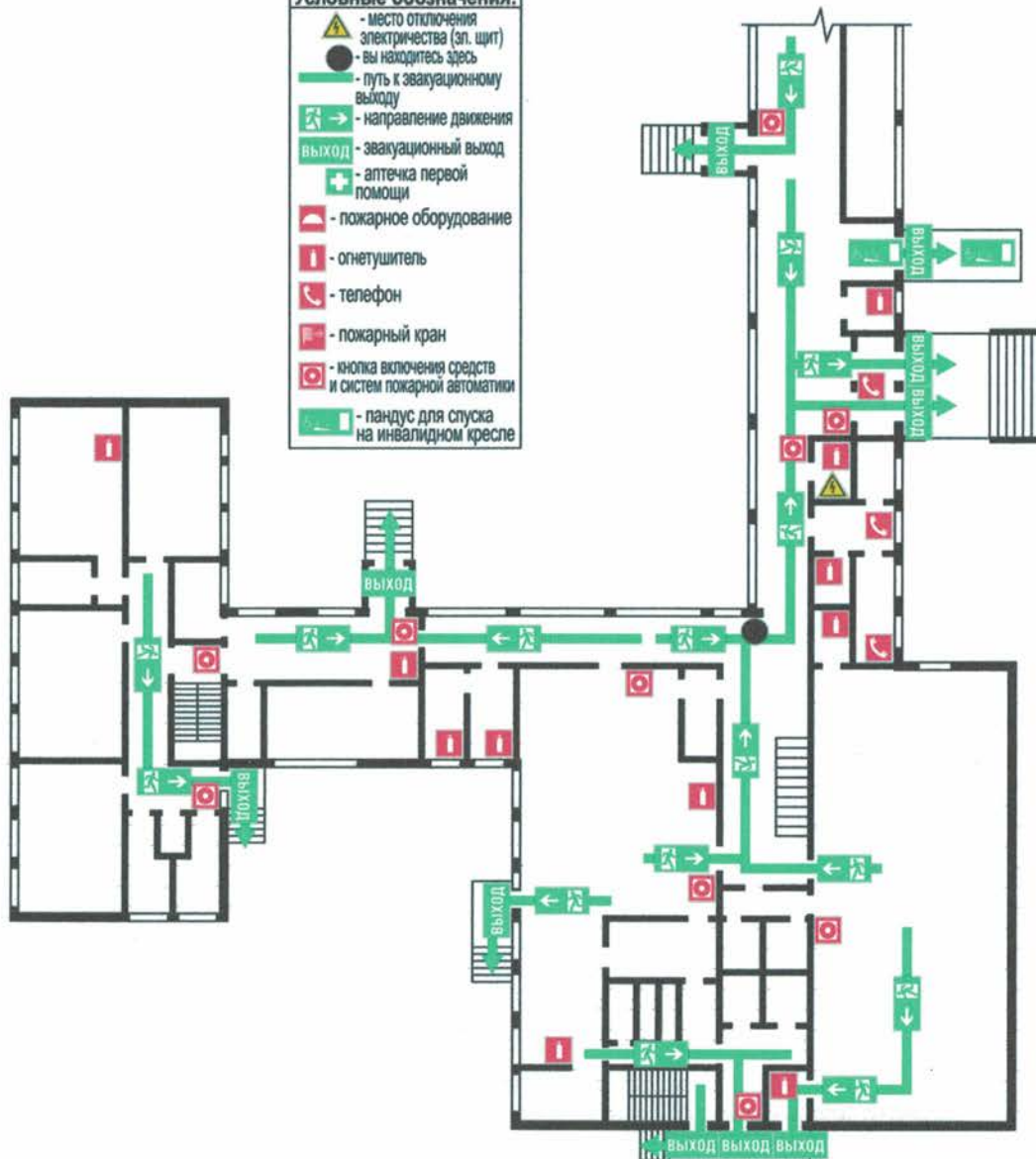
ПЛАН ЭВАКУАЦИИ ПРИ ВОЗНИКНОВЕНИИ ПОЖАРА И ЧРЕЗВЫЧАЙНЫХ СИТУАЦИЯХ

МОБУ Лицей №6 МР Мелеузовский район РБ
Корпус №1
г. Мелеуз, ул. Бурангулова, д. 11
1 этаж

УТВЕРЖДАЮ
Директор МОБУ Лицей №6
А.А. Колпаков
" " " 2018 г.

Условные обозначения:

- место отключения электричества (эл. щит)
- вы находитесь здесь
- путь к эвакуационному выходу
- направление движения
- эвакуационный выход
- аптечка первой помощи
- пожарное оборудование
- огнетушитель
- телефон
- пожарный кран
- кнопка включения средств и систем пожарной автоматики
- пандус для спуска на инвалидном кресле



Действия при пожаре Сохранять спокойствие!

- 1** Сообщить по телефону: - адрес объекта
101, 112 - место возникновения пожара
- свою фамилию
- 2** Эвакуировать людей - ориентироваться по знакам направления движения
 - взять с собой пострадавших
- 3** По возможности принять меры по тушению пожара - использовать средства противопожарной защиты
 - при необходимости обесточить помещение

Действия при аварии Сохранять спокойствие!

- 1** Сообщить по телефону: - адрес объекта
101, 112 - что случилось, имеются ли пострадавшие
- свою фамилию
- предотвратить развитие аварии
- 2** Локализовать аварию - использовать средства защиты
 - обозначить место аварии
- оказать помощь пострадавшим
- 3** Эвакуировать людей - ориентироваться по знакам
 - взять с собой пострадавших



ГРУППА КОМПАНИЙ
БДПО

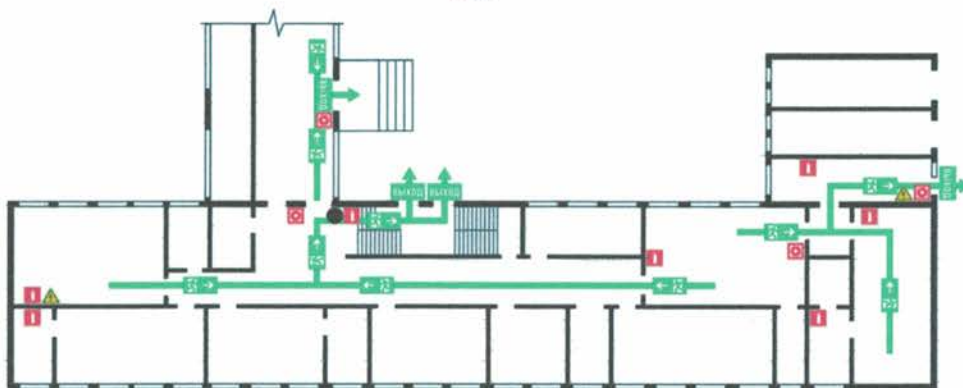
Группа компаний "БДПО"
Башкирское добровольное
пожарное общество
www.bdpo.ru
(347) 226-06-06
sales@bdpo.ru

ГОСТ Р 12.2.143-2009 200-25-1440-ЖЗ

ПЛАН ЭВАКУАЦИИ ПРИ ВОЗНИКНОВЕНИИ ПОЖАРА И ЧРЕЗВЫЧАЙНЫХ СИТУАЦИЯХ

МОБУ Лицей №6 МР Мелеузовский район РБ
Корпус №1, блок №2
г. Мелеуз, ул. Бурангулова, д. 11
1 этаж

УТВЕРЖДАЮ
Директор
МОБУ Лицей №6
А.А. Колпаков
_____ 2018 г.



Условные обозначения:	
	место скопления электротехники (эл. щит)
	пожарное оборудование
	выход из здания
	оповещатель
	путь эвакуационного выхода
	телефон
	направление движения
	пожарный ящик
	эвакуационный выход
	места хранения средств и систем пожарной автоматики
	аттеша первой помощи
	помощь

Группа компаний "БДПО" Башкирское добровольное пожарное общество
www.bdp.ru
(347) 226-06-06
info@bdpo.ru

Действия при пожаре Сохранить спокойствие!	
1 Сообщить по телефону 101, 112	адрес объекта место возникновения пожара свою фамилию
2 Эвакуировать людей	ориентироваться по знакам направления движения взять с собой пострадавших
3 По возможности принять меры по тушению пожара	использовать средства противопожарной защиты при необходимости обеспечить помещение

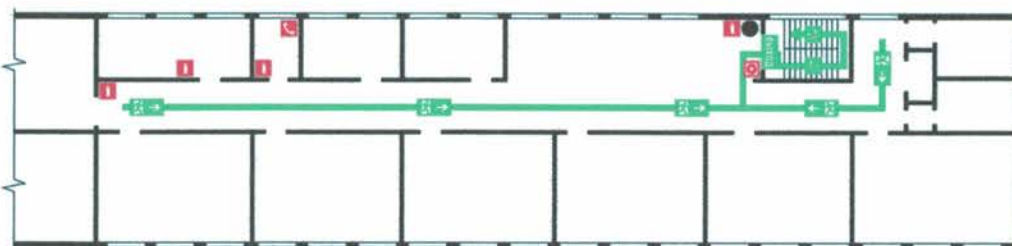
Действия при аварии Сохранить спокойствие!	
1 Сообщить по телефону 101, 112	адрес объекта что случилось, имеются ли пострадавшие свою фамилию
2 Локализовать аварию	предотвратить развитие аварии использовать средства защиты обозначить место аварии
3 Эвакуировать людей	оказать помощь пострадавшим ориентироваться по знакам взять с собой пострадавших

ГОСТ Р 12.2.143-2009 200-25-1440-ЖЗ

ПЛАН ЭВАКУАЦИИ ПРИ ВОЗНИКНОВЕНИИ ПОЖАРА И ЧРЕЗВЫЧАЙНЫХ СИТУАЦИЯХ

МОБУ Лицей №6 МР Мелеузовский район РБ
Корпус №1, блок №1
г. Мелеуз, ул. Бурангулова, д. 11
2 этаж

УТВЕРЖДАЮ
Директор
МОБУ Лицей №6
А.А. Колпаков
_____ 2018 г.



Условные обозначения:	
	место скопления электротехники (эл. щит)
	пожарное оборудование
	выход из здания
	оповещатель
	путь эвакуационного выхода
	телефон
	направление движения
	пожарный ящик
	эвакуационный выход
	места хранения средств и систем пожарной автоматики
	аттеша первой помощи
	помощь

Группа компаний "БДПО" Башкирское добровольное пожарное общество
www.bdp.ru
(347) 226-06-06
info@bdpo.ru

Действия при пожаре Сохранить спокойствие!	
1 Сообщить по телефону 101, 112	адрес объекта место возникновения пожара свою фамилию
2 Эвакуировать людей	ориентироваться по знакам направления движения взять с собой пострадавших
3 По возможности принять меры по тушению пожара	использовать средства противопожарной защиты при необходимости обеспечить помещение

Действия при аварии Сохранить спокойствие!	
1 Сообщить по телефону 101, 112	адрес объекта что случилось, имеются ли пострадавшие свою фамилию
2 Локализовать аварию	предотвратить развитие аварии использовать средства защиты обозначить место аварии
3 Эвакуировать людей	оказать помощь пострадавшим ориентироваться по знакам взять с собой пострадавших

ГОСТ Р 12.2.143-2009 200-25-1440-ЖЗ

ПЛАН ЭВАКУАЦИИ ПРИ ВОЗНИКНОВЕНИИ ПОЖАРА И ЧРЕЗВЫЧАЙНЫХ СИТУАЦИЯХ

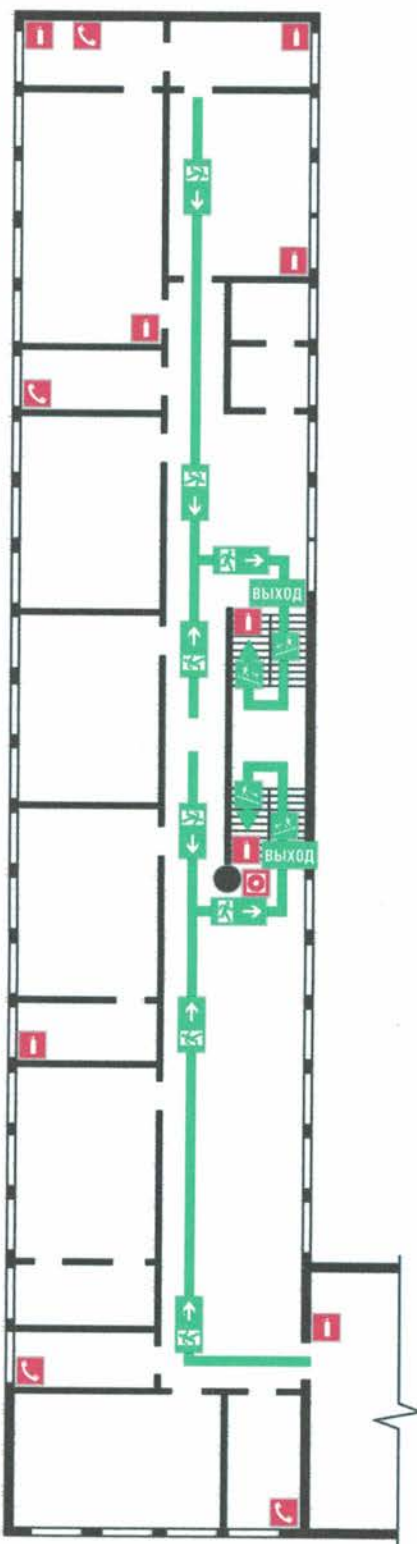
МОБУ Лицей №6 МР Мелеузовский район РБ УТВЕРЖДАЮ
 Корпус №1, блок №2
 г. Мелеуз, ул. Бурангулова, д. 11
 2 этаж

Директор
 МОБУ Лицей №6
 А.А. Колпаков
 2018 г.

Действия при пожаре Сохранять спокойствие!	
1 Сообщить по телефону: 101, 112	- адрес объекта - место возникновения пожара - свою фамилию
2 Эвакуировать людей	- ориентироваться по знакам направления движения - взять с собой пострадавших
3 По возможности принять меры по тушению пожара	- использовать средства противопожарной защиты - при необходимости обесточить помещение

Действия при аварии Сохранять спокойствие!	
1 Сообщить по телефону: 101, 112	- адрес объекта - что случилось, имеются ли пострадавшие - свою фамилию
2 Локализовать аварию	- предотвратить развитие аварии - использовать средства защиты - обозначить место аварии
3 Эвакуировать людей	- оказать помощь пострадавшим - ориентироваться по знакам - взять с собой пострадавших

Условные обозначения:	
	- место отключения электричества (эл. щит)
	- вы находитесь здесь
	- путь к эвакуационному выходу
	- направление движения
	- эвакуационный выход
	- аптечка первой помощи
	- пожарное оборудование
	- огнетушитель
	- телефон
	- пожарный кран
	- кнопка включения средств и систем пожарной автоматики



ГРУППА КОМПАНИЙ
БДПО

Группа компаний "БДПО"
 Башкирское добровольное
 пожарное общество
 www.bdpo.ru
 (347) 226-06-06
 sales@bdpo.ru

ГОСТ Р 12.2.143-2009 200-25-1440-ЖЗ

ПЛАН ЭВАКУАЦИИ ПРИ ВОЗНИКНОВЕНИИ ПОЖАРА И ЧРЕЗВЫЧАЙНЫХ СИТУАЦИЯХ

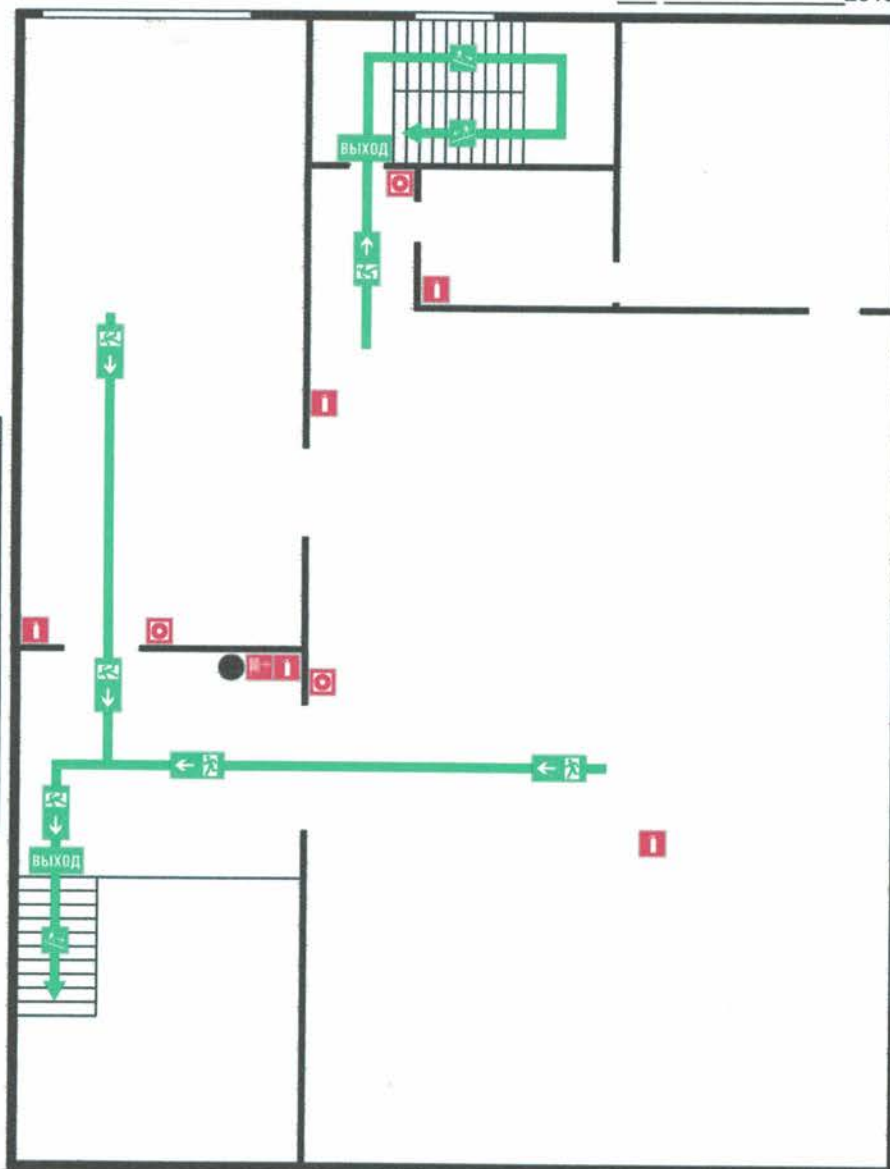
МОБУ Лицей №6 МР Мелеузовский район РБ
 Корпус №1
 Актовый зал
 г. Мелеуз, ул. Бурангулова, д. 11
 2 этаж

УТВЕРЖДАЮ
 Директор
 МОБУ Лицей №6
 А.А. Колпаков





 2018 г.

Условные обозначения:




-  - место отключения электричества (эл. щит)
-  - вы находитесь здесь
-  - путь к эвакуационному выходу
-  - направление движения
-  - эвакуационный выход
-  - аптечка первой помощи
-  - пожарное оборудование
-  - огнетушитель
-  - телефон
-  - пожарный кран
-  - кнопка включения средств и систем пожарной автоматики



Действия при пожаре Сохранять спокойствие!

- 1** Сообщить по телефону:  - адрес объекта
101, 112 - место возникновения пожара
- свою фамилию
- 2** Эвакуировать людей  - ориентироваться по знакам направления движения
- взять с собой пострадавших
- 3** По возможности принять меры по тушению пожара  - использовать средства противопожарной защиты
 - при необходимости обесточить помещение

Действия при аварии Сохранять спокойствие!

- 1** Сообщить по телефону:  - адрес объекта
101, 112 - что случилось, имеются ли пострадавшие
- свою фамилию
- предотвратить развитие аварии
- 2** Локализовать аварию  - использовать средства защиты
- обозначить место аварии
- 3** Эвакуировать людей  - оказать помощь пострадавшим
- ориентироваться по знакам
- взять с собой пострадавших



ГРУППА КОМПАНИЙ
БДПО

Группа компаний "БДПО"
 Башкирское добровольное
 пожарное общество
 www.bdpo.ru
 (347) 226-06-06
 sales@bdpo.ru

ГОСТ Р 12.2.143-2009 200-25-1440-ЖЗ

ПЛАН ЭВАКУАЦИИ ПРИ ВОЗНИКНОВЕНИИ ПОЖАРА И ЧРЕЗВЫЧАЙНЫХ СИТУАЦИЯХ

МОБУ Лицей №6 МР Мелеузовский район РБ
Корпус №1, блок №1
г. Мелеуз, ул. Бурангулова, д. 11
3 этаж

УТВЕРЖДАЮ
Директор
МОБУ Лицей №6
А.А. Колпаков
2018 г.



Условные обозначения:	
	- место оплошечия
	- место оплошечия (эл. щит)
	- вы найдёте здесь
	- путь к эвакуационному выходу
	- направление движения
	- эвакуационный выход
	- аптечка первой помощи
	- пожарное оборудование
	- огнетушитель
	- телефон
	- пожарный кран
	- кнопка включения средств и систем пожарной автоматики

Группа компаний "БДПО"
Башкирское добровольное
пожарное общество
www.bdro.ru
(347) 226-06-06
sales@bdpo.ru

Действия при пожаре Сохранять спокойствие!	
1 Сообщить по телефону: 101, 112	- адрес объекта - место возникновения пожара - свою фамилию
2 Эвакуировать людей	- ориентироваться по знакам направления движения - взять с собой пострадавших
3 По возможности принять меры по тушению пожара	- использовать средства противопожарной защиты - при необходимости обесточить помещение

Действия при аварии Сохранять спокойствие!	
1 Сообщить по телефону: 101, 112	- адрес объекта - что случилось, имеются ли пострадавшие - свою фамилию
2 Локализовать аварию	- предотвратить развитие аварии - использовать средства защиты - обозначить место аварии
3 Эвакуировать людей	- оказать помощь пострадавшим - ориентироваться по знакам - взять с собой пострадавших

ГОСТ Р 12.2.143-2009 200-25-1440-ЖЗ

ПЛАН ЭВАКУАЦИИ ПРИ ВОЗНИКНОВЕНИИ ПОЖАРА И ЧРЕЗВЫЧАЙНЫХ СИТУАЦИЯХ

МОБУ Лицей №6 МР Мелеузовский район РБ
Корпус №1, блок №2
г. Мелеуз, ул. Бурангулова, д. 11
3 этаж

УТВЕРЖДАЮ
Директор
МОБУ Лицей №6
А.А. Колпаков
" " " 2018 г.

Действия при пожаре Сохранять спокойствие!	
1 Сообщить по телефону: 101, 112	- адрес объекта - место возникновения пожара - свою фамилию
2 Эвакуировать людей	- ориентироваться по знакам направления движения - взять с собой пострадавших
3 По возможности принять меры по тушению пожара	- использовать средства противопожарной защиты - при необходимости обесточить помещение

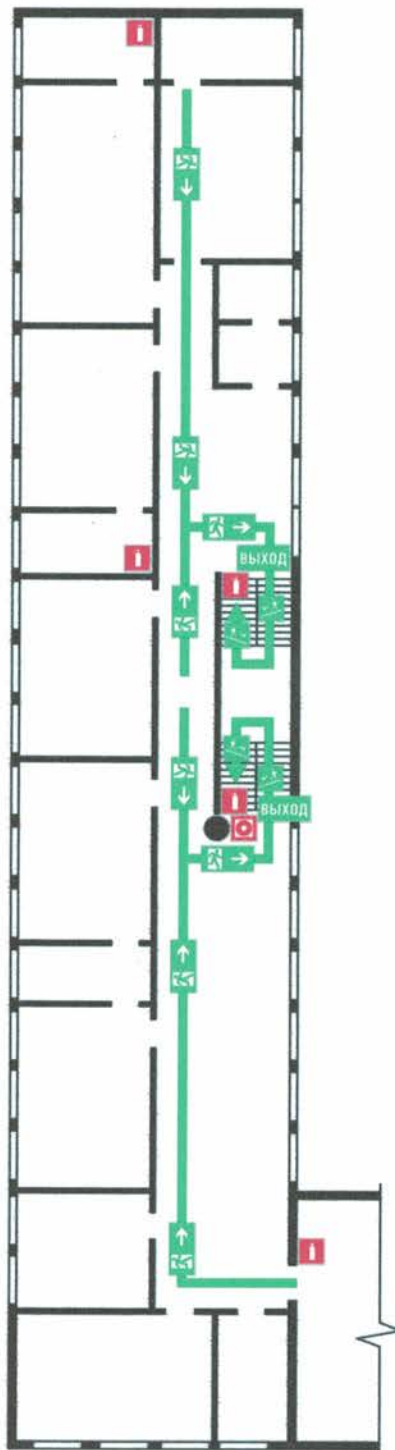
Действия при аварии Сохранять спокойствие!	
1 Сообщить по телефону: 101, 112	- адрес объекта - что случилось, имеются ли пострадавшие - свою фамилию
2 Локализовать аварию	- предотвратить развитие аварии - использовать средства защиты - обозначить место аварии
3 Эвакуировать людей	- оказать помощь пострадавшим - ориентироваться по знакам - взять с собой пострадавших

Условные обозначения:	
	- место отключения электричества (ап. щит)
	- пожарное оборудование
	- вы находитесь здесь
	- огнетушитель
	- путь к эвакуационному выходу
	- телефон
	- направление движения
	- пожарный кран
	- эвакуационный выход
	- аптечка первой помощи
	- кнопка включения средств и систем пожарной автоматики



ГРУППА КОМПАНИЙ
БДПО

Группа компаний "БДПО"
Башкирское добровольное
пожарное общество
www.bdpo.ru
(347) 226-06-06
sales@bdpo.ru



ГОСТ Р 12.2.143-2009 200-25-1440-ЖЗ

ПЛАН ЭВАКУАЦИИ ПРИ ВОЗНИКНОВЕНИИ ПОЖАРА И ЧРЕЗВЫЧАЙНЫХ СИТУАЦИЙ

МОБУ Лицей №6 МР Мелеузовский район РБ

УТВЕРЖДАЮ
Директор
МОБУ Лицей №6
А.А. Колпаков
2018 г.

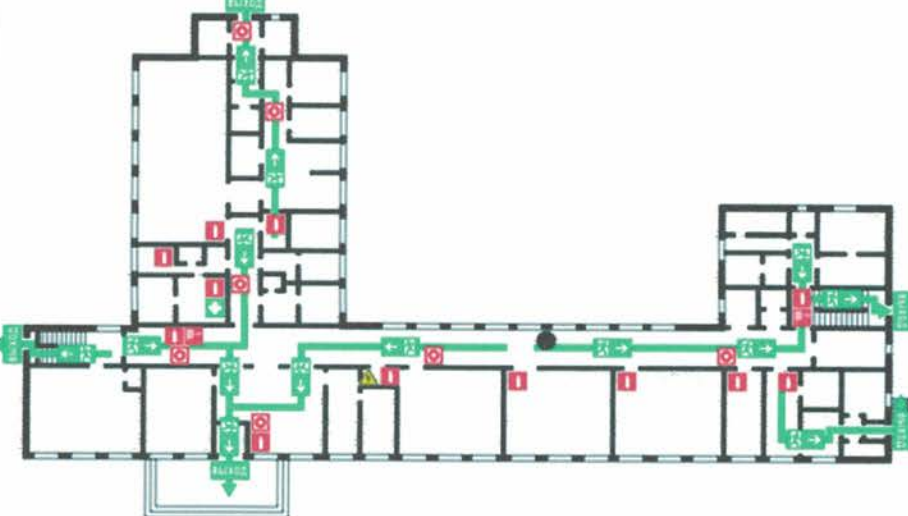
Корпус №21
г. Мелеуз, ул. Ленина, д. 73
1-этаж

Действия при пожаре Сохранять спокойствие!	
1	Сообщить по телефону 101, 112 - адрес объекта - место возникновения пожара - свою фамилию
2	Эвакуировать людей - ориентироваться по знакам направления движения - взять с собой пострадавших
3	По возможности принять меры по тушению пожара - использовать средства противопожарной защиты - при необходимости обесточить помещение

Действия при аварии Сохранять спокойствие!	
1	Сообщить по телефону 101, 112 - адрес объекта - что случилось, имеются ли пострадавшие - свою фамилию
2	Локализовать аварию - предотвратить развитие аварии - использовать средства защиты - обозначить место аварии
3	Эвакуировать людей - оказать помощь пострадавшим - ориентироваться по знакам - взять с собой пострадавших

Условные обозначения:			
	- место оплошечия		- пожарное оборудование
	- место оплошечия электричества (эл. щит)		- оповещатель
	- вы найдёте здесь		- телефон
	- путь эвакуационного выхода		- пожарный кран
	- направление движения		- кнопка включения средств и систем пожарной автоматики
	- эвакуационный выход		
	- аптечка первой помощи		

Группа компаний "БДПО"
Благодарное добровольное
пожарное общество
www.bdro.ru
(347) 226-06-06
sales@bdpo.ru



ГОСТ Р 12.2.143-2009 200-25-1440-ЖЗ

ПЛАН ЭВАКУАЦИИ ПРИ ВОЗНИКНОВЕНИИ ПОЖАРА И ЧРЕЗВЫЧАЙНЫХ СИТУАЦИЙ

МОБУ Лицей №6 МР Мелеузовский район РБ

УТВЕРЖДАЮ
Директор
МОБУ Лицей №6
А.А. Колпаков
2018 г.

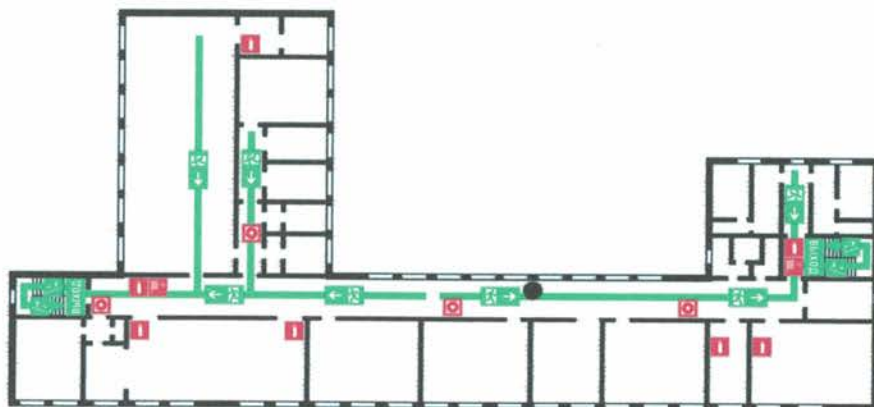
Корпус №2
г. Мелеуз, ул. Ленина, д. 73
2 этаж

Действия при пожаре Сохранять спокойствие!	
1	Сообщить по телефону 101, 112 - адрес объекта - место возникновения пожара - свою фамилию
2	Эвакуировать людей - ориентироваться по знакам направления движения - взять с собой пострадавших
3	По возможности принять меры по тушению пожара - использовать средства противопожарной защиты - при необходимости обесточить помещение

Действия при аварии Сохранять спокойствие!	
1	Сообщить по телефону 101, 112 - адрес объекта - что случилось, имеются ли пострадавшие - свою фамилию
2	Локализовать аварию - предотвратить развитие аварии - использовать средства защиты - обозначить место аварии
3	Эвакуировать людей - оказать помощь пострадавшим - ориентироваться по знакам - взять с собой пострадавших

Условные обозначения:			
	- место оплошечия		- пожарное оборудование
	- место оплошечия электричества (эл. щит)		- оповещатель
	- вы найдёте здесь		- телефон
	- путь эвакуационного выхода		- пожарный кран
	- направление движения		- кнопка включения средств и систем пожарной автоматики
	- эвакуационный выход		
	- аптечка первой помощи		

Группа компаний "БДПО"
Благодарное добровольное
пожарное общество
www.bdro.ru
(347) 226-06-06
sales@bdpo.ru



ГОСТ Р 12.2.143-2009 200-25-1440-ЖЗ

ПЛАН ЭВАКУАЦИИ ПРИ ВОЗНИКНОВЕНИИ ПОЖАРА И ЧРЕЗВЫЧАЙНЫХ СИТУАЦИЯХ

МОБУ Лицей №6 МР Мелеузовский район РБ
Корпус №2
г. Мелеуз, ул. Ленина, д. 73
3 этаж

УТВЕРЖДАЮ
Директор
МОБУ Лицей №6
А.А. Колпаков
2018 г.



Условные обозначения:	
	- место оплошечия электричества (эл. щит)
	- вы найдутся здесь
	- путь к эвакуационному выходу
	- направление движения
	- эвакуационный выход
	- аптечка первой помощи
	- пожарное оборудование
	- огнетушитель
	- телефон
	- пожарный кран
	- кнопка включения средств и систем пожарной автоматики

Группа компаний "БДПО"
Башкирское добровольное
пожарное общество
www.bdp.ru
(347) 226-06-06
sales@bdpo.ru

Действия при пожаре Сохранить спокойствие!	
1 Сообщить по телефону: 101, 112	- адрес объекта - место возникновения пожара - свою фамилию
2 Эвакуировать людей	- ориентироваться по знакам направления движения - взять с собой пострадавших
3 По возможности принять меры по тушению пожара	- использовать средства противопожарной защиты - при необходимости обесточить помещение

Действия при аварии Сохранить спокойствие!	
1 Сообщить по телефону: 101, 112	- адрес объекта - что случилось, имеются ли пострадавшие - свою фамилию
2 Локализовать аварию	- предотвратить развитие аварии - использовать средства защиты - обозначить место аварии
3 Эвакуировать людей	- оказать помощь пострадавшим - ориентироваться по знакам - взять с собой пострадавших

ГОСТ Р 12.2.143-2009 200-25-1440-ЖЗ

Конструкция и принцип действия порошкового огнетушителя

ПОРОШКОВЫЕ ОГНЕТУШИТЕЛИ

ПРЕДНАЗНАЧЕНЫ для тушения пожаров и загораний нефтепродуктов, ЛВЖ и ГЖ, растворителей, твердых веществ, а также электроустановок под напряжением до 1000 В

СО ВСТРОЕННЫМ ГАЗОВЫМ ИСТОЧНИКОМ ДАВЛЕНИЯ



ЗАКАЧНЫЕ



ХАРАКТЕРИСТИКИ	ОПУ-2	ОПУ-5	ОП-7Ф	ОП-10	ОП-50	ОП-100	ОП-100	ОП-200	ОП-500	ОП-1000	ОП-1000
Масса огнетушащего вещества, кг	2	4,4	6,4	8,5	45	1	2	5	10	49	
Масса огнетушителя, кг	3,6	8,8	10	15	80-100	2,5	3,7	8,2	16	86	
Длина струи, м	4	5	7	6,5	10	3	3	3,5	4,5	5	
Продолжительность действия, с	8	10	12	15	25-40	6	6	10	13	25	
Огнетушащая способность, кг (Бонаны)	0,7	2,81	3,9	4,52	6,3	0,41	0,66	1,73	4,52	7,32	
Срок до перезарядки - 5 лет	Срок может быть меньше 5 лет в зависимости от условий хранения, а также при сверхнормативной утечке рабочего газа в закрытых огнетушителях.										

ПРИВЕДЕНИЕ В ДЕЙСТВИЕ ОГНЕТУШИТЕЛЯ С ГАЗОВЫМ ИСТОЧНИКОМ ДАВЛЕНИЯ



ПРИВЕДЕНИЕ В ДЕЙСТВИЕ ЗАКАЧНОГО ОГНЕТУШИТЕЛЯ



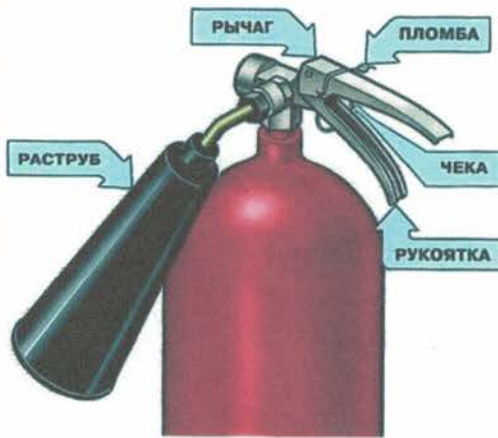
Конструкция и принцип действия углекислотного огнетушителя

УГЛЕКИСЛОТНЫЕ ОГНЕТУШИТЕЛИ

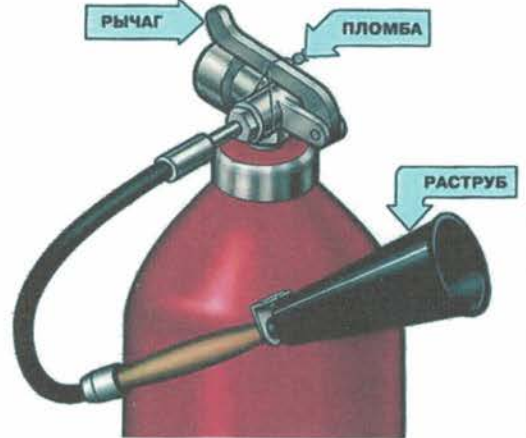
ПРЕДНАЗНАЧЕНЫ для тушения загораний различных веществ и материалов, электроустановок под напряжением до 1000 В, двигателей внутреннего сгорания, горючих жидкостей
ЗАПРЕЩАЕТСЯ тушить материалы, горение которых происходит без доступа воздуха

РУЧНЫЕ

ПЕРЕДВИЖНЫЕ



ПРИНЦИП ДЕЙСТВИЯ основан на вытеснении двуокиси углерода избыточным давлением. При открывании запорно-пускового устройства CO_2 по сифонной трубке поступает к раструбу и из жидкого состояния переходит в твердое (снегообразное). Температура резко (до $-70^\circ C$) понижается. Углекислота, попадая на горящее вещество, изолирует его от кислорода



ХАРАКТЕРИСТИКИ	ОУ-2	ОУ-3	ОУ-5	ОУ-6	ОУ-8	ОУ-10	ОУ-20	ОУ-40	ОУ-60
Масса огнетушащего вещества, кг	1,4	2,1	3,5	4,2	5,6	7	14	28	56
Масса огнетушителя, кг	6,2	7,8	13,5	14,5	20	30	50	160	229
Длина струи, м	1,5	2,5	3	3	3	3	3	5	5
Продолжительность действия, с	8	9	9	10	15	15	15	15	15
Огнетушащая способность, м ² (бензин)	0,41	0,41	1,08	1,08	1,1	1,08	1,73	2,9	4,82



ПРИВЕДЕНИЕ В ДЕЙСТВИЕ РУЧНОГО ОГНЕТУШИТЕЛЯ

ПРИВЕДЕНИЕ В ДЕЙСТВИЕ ПЕРЕДВИЖНОГО ОГНЕТУШИТЕЛЯ



Муниципальное общеобразовательное бюджетное Учреждение Лицей № 6
муниципального района Мелеузовский район Республики Башкортостан

ЧЕК-ЛИСТ

проверки знаний работников МОБУ Лицей № 6 по итогам первичного
противопожарного инструктажа на рабочем месте

Основание проведения инструктажа: пункт __ Порядка, утвержденного
приказом МЧС России от 18.11.2021 № 806, _____

Дата и время инструктажа и проверки знаний: _____

Рабочее место/работник: _____

Способ проверки знаний: письменный опрос и практическая тренировка

Результаты контроля:

№ п/п	Инструктируемый знает	Да	Нет
1	Обязанность работника соблюдать обязательные требования пожарной безопасности. Ответственность работника за нарушение обязательных требований пожарной безопасности		
2	Знание инструкции о мерах пожарной безопасности зданий, сооружений, помещений МОБУ Лицей № 6		
3	Условия возникновения горения и пожара на рабочем месте. Первичные средства пожаротушения, предназначенные для тушения электроустановок и оборудования		
4	Сведения о путях эвакуации людей при пожаре, зонах безопасности, системах и средствах предотвращения пожара, противопожарной защиты. Первичные средства пожаротушения. Виды огнетушителей и их применение в зависимости от класса пожара (вида горючего вещества, особенностей оборудования). Ознакомление по плану эвакуации с эвакуационными путями и выходами; лестницами, лестничными клетками и аварийными выходами, предназначенными для эвакуации людей; местом размещения самого плана эвакуации; местами размещения средств противопожарной защиты, спасательных и медицинских средств, средств связи		
5	Обязанности и порядок действий работника (служащего) при пожаре или обнаружении признаков горения, в том числе при вызове пожарной охраны,		

	аварийной остановке технологического оборудования, эвакуации людей и материальных ценностей, использовании средств пожаротушения. Особенности работы систем оповещения и управления эвакуацией при пожаре, других автоматических систем противопожарной защиты. Отключение электрооборудования в случае пожара и по окончании рабочего дня. Осмотр и приведение в пожаробезопасное состояние рабочего места		
6	Меры личной безопасности при возникновении пожара. Средства индивидуальной защиты, спасения и самоспасания при пожаре. Места размещения и способы применения средств индивидуальной защиты органов дыхания и зрения, спасения и самоспасания с высотных уровней при пожаре (при их наличии)		
7	Способы оказания первой помощи пострадавшим при пожаре		
Работник умеет			
1	Отрабатывать действия при возникновении пожара		
2	Пользоваться средствами индивидуальной защиты и первичными средствами пожаротушения		
3	Оказывать первую помощь пострадавшим при пожаре		

Инструктируемый - _____
Должность Подпись Ф.И.О.

Инструктирующий - _____
Должность Подпись Ф.И.О.

1. Если работник знает заданный вопрос или умеет действовать в предложенных обстоятельствах, отметьте в таблице «Да», если не знает или не умеет – «Нет».